

Politique culturelle 2019

MESSAGE DU MAIRE



La Ville de Côte Saint-Luc est un chef de file en matière d'arts et de culture, et elle souhaite intensifier ses efforts à l'avenir. À cette fin, le 11 novembre 2019, le Conseil a adopté la première Politique culturelle municipale de la Ville de Côte Saint-Luc. Ce faisant, le Conseil a reconnu le rôle important des arts et de la culture dans la création d'une communauté et dans l'amélioration de notre qualité de vie collective.

Cette politique reflète et respecte notre passé. Elle offre aussi un portrait de notre présent et enrichira notre avenir, établissant un engagement politique durable à long terme afin d'élaborer une vision culturelle commune à tous.

Je vous encourage à découvrir les engagements pris dans cette nouvelle politique culturelle. Je crois que vous y reconnaîtrez l'expression des valeurs que vous connaissez déjà si bien. Quant à moi, je m'engage à défendre et à soutenir les questions culturelles, ainsi qu'à faire en sorte que les valeurs d'une ville tolérante et inclusive continuent à se refléter dans tout ce que nous faisons.

En ma qualité de maire, j'aimerais remercier les membres du groupe de travail qui ont accepté de relever ce défi et qui ont joué un rôle actif dans la formulation de cette politique. Grâce à leurs efforts, cette politique définit la vision et les priorités majeures qui favoriseront et soutiendront la création d'une communauté dynamique, riche d'une vie artistique diversifiée et d'un intérêt toujours croissant envers son patrimoine.

A handwritten signature in black ink that reads "Mitchell Brownstein". The signature is fluid and cursive.

Mitchell Brownstein
Maire

TABLE DES MATIÈRES



1 Introduction

- 1.1 Qu'est-ce qu'une politique culturelle ? 4
- 1.2 Pourquoi une politique culturelle ? 4
- 1.3 Qui est responsable de l'élaboration d'une politique culturelle ? 4
- 1.4 Qu'est-ce que la culture ? 4
- 1.5 Pourquoi la culture est-elle importante ? 5

2 Un portrait de notre ville

- 2.1 Ville de Côte Saint-Luc : Un portrait 6
- 2.2 Les intervenants 6

3 Où en sommes-nous aujourd'hui ?

- 3.1 Succès 8
- 3.2 Inventaire des ressources culturelles 8
- 3.3 Analyse SWOT 13

4 Où allons-nous ?

- 4.1 Énoncé de vision 14
- 4.2 Principes directeurs 15

5 Orientations stratégiques 16

1 INTRODUCTION

1.1 Qu'est-ce qu'une politique culturelle?

Généralement, une politique culturelle a trait aux mesures adoptées par un gouvernement pour appuyer ou protéger les activités dans des secteurs considérés comme culturels.

Énoncé de politique

La Ville de Côte Saint-Luc s'engage à promouvoir les arts et la culture au bénéfice de ses résidants en favorisant un environnement propice à la créativité, à l'accès aux expériences culturelles et à la préservation de l'identité culturelle.

1.2 Pourquoi une politique culturelle ?

Objet

Cette politique vise à fournir un cadre créatif représentant la valeur et l'importance que la Ville porte à la culture, incluant les principes, les objectifs et les stratégies nécessaires pour protéger, soutenir et favoriser les arts et la culture à Côte Saint-Luc.

Concrètement, elle servira à :

- Fournir un cadre en vue de soutenir les arts et la culture
- Fournir une vision à long terme pour une meilleure planification
- Permettre à la ville d'être admissible aux programmes de financement des activités culturelles du Ministère la Culture et des Communications
- Promouvoir la vie culturelle.

1.3 Qui est responsable de l'élaboration de la politique culturelle ?

Le Comité de la bibliothèque et de la culture a agi en tant que comité directeur mandaté par le conseil municipal pour élaborer une politique culturelle pour la ville. Le comité était composé des membres suivants :

- Mitchell Brownstein**, maire
- Mitch Kujavsky**, conseiller municipal
- Tanya Abramovitch**, directrice générale de la ville
- Janine West**, directrice de la bibliothèque
- Cornelia Ziga**, directrice des loisirs et des parcs
- Danielle Bélanger**, gestionnaire, programmes et expérience de l'utilisateur
- Justin Burnham**, coordonnateur, engagement des usagers et bénévoles
- Daniel Glassman**, résidant
- Joyce Cohen**, résidante
- Carol Katz**, résidante



1.4 Qu'est-ce que la culture?

La culture définit qui l'on est et comment l'on vit

La culture fait référence aux valeurs, aux coutumes, au patrimoine et aux traditions qui caractérisent la communauté. La culture est inclusive et reflète les éléments et les traits de ses citoyens, ainsi que les lieux, les équipements, les événements, les produits et les créations qui contribuent à ces valeurs, coutumes et traditions.



La culture est le terme qui désigne ce à quoi les gens s'intéressent, leurs pensées, leurs modèles, les livres qu'ils lisent et les discours qu'ils écoutent, leurs discussions, leurs menus propos, leurs controverses, autant que leur perspective historique et leur formation scientifique, les valeurs qu'ils privilégient et la qualité de vie à laquelle ils aspirent. Toutes les communautés ont une culture. C'est leur milieu de vie.

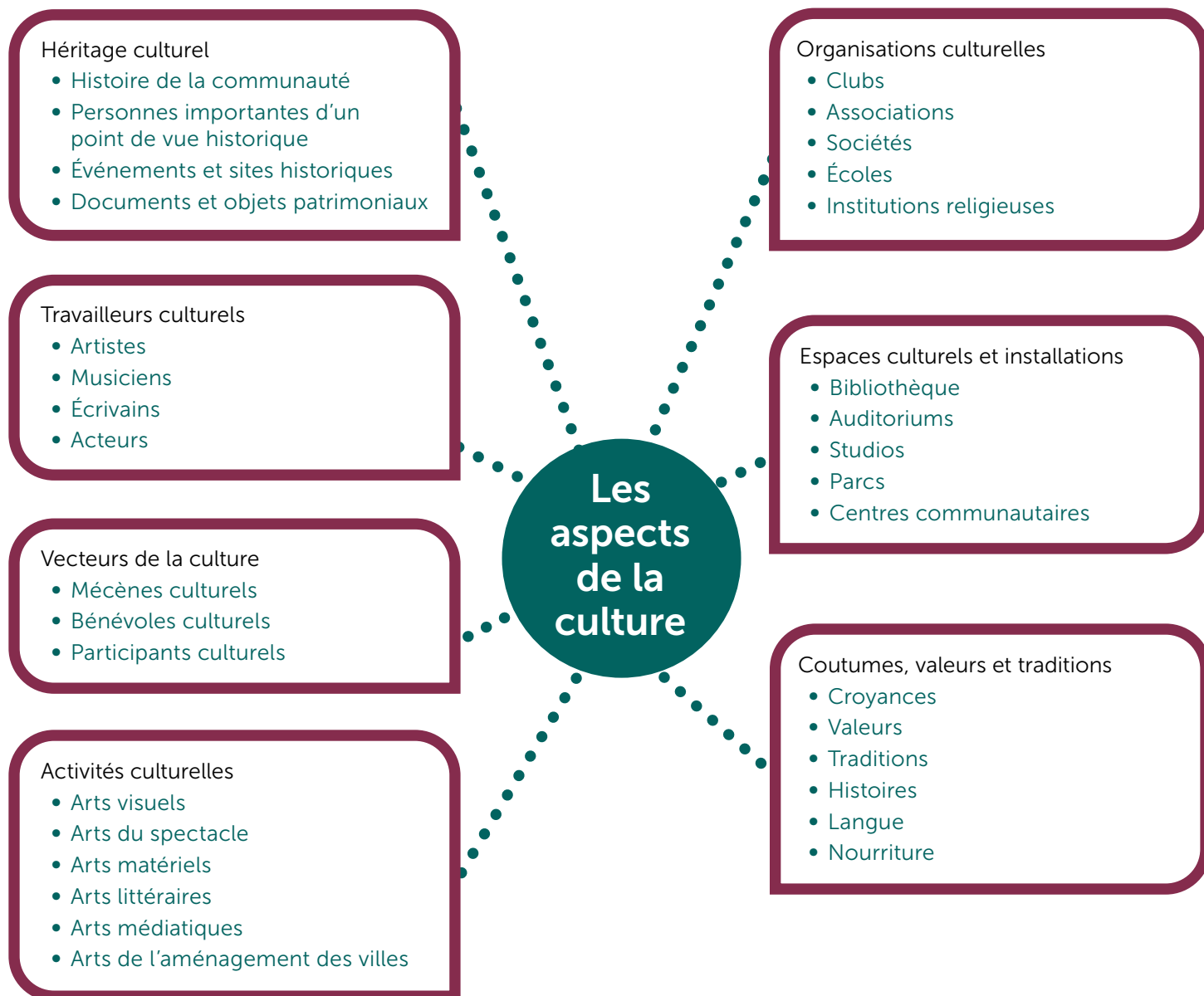
—Walter Lippmann



La culture est une vaste notion, qui peut contenir tout ce que l'être humain crée. Si vous voulez savoir ce qu'est la culture, il suffit de regarder autour de vous. La culture est la somme de l'ingéniosité humaine : langage, signes et symboles, systèmes de croyances, coutumes, vêtements, cuisine, outils, jouets et bibelots, environnement bâti et tout ce que nous utilisons pour le remplir, et la cerise sur le sundae, les arts... Les arts symbolisent la culture dans sa plus pure expression.

—Arlene Goldbard, *New Creative Community: The Art of Cultural Development*





1.5 Pourquoi la culture est-elle importante ?

La culture fait des communautés des milieux de vie dynamique

Depuis des années, les villes et les municipalités reconnaissent que la culture est un moyen de créer des communautés dynamiques et durables. La culture, nous le savons, enrichit nos vies, elle crée un sentiment d'appartenance, nous rend fiers de nos communautés et favorise la croissance. Elle façonne notre identité, crée un milieu

où il fait bon vivre, construit la communauté et présente notre image au reste du monde.

Tous ces facteurs contribuent à améliorer notre qualité de vie. On dit que la qualité de la vie devient le facteur le plus important lorsque vient le temps de choisir où l'on veut habiter. Pour créer ce lieu où il fait bon vivre et où les gens ont un sentiment d'appartenance, les villes doivent soutenir la culture sous tous ses aspects et offrir une variété d'expériences culturelles.

2 LA VILLE DE CÔTE SAINT-LUC : UN PORTRAIT

Construite sur de vastes étendues de forêts et de prairies qui ont cédé la place à des terres agricoles fertiles aux 18^e et 19^e siècles, le village de Côte Saint-Luc a été incorporé en 1903. Essentiellement composé à l'origine de familles de paysans francophones, le village s'est ensuite développé avec l'arrivée de familles anglophones. En 1921, le village comptait 500 habitants. Sa population grimpa à un peu plus de 1 000 en 1951, alors qu'il fut désigné comme une ville. Dans les années 1950, des promoteurs se sont portés acquéreurs de la majorité des fermes restantes pour construire des habitations unifamiliales. En 1958, lorsque la population atteint 10 000 personnes, Côte Saint-Luc devient une ville.

Côte Saint-Luc est aujourd'hui la troisième plus grande municipalité de l'île de Montréal et elle constitue une communauté florissante bilingue et multiculturelle. Principalement anglophone, la ville compte également d'importantes communautés marocaine, russe et iranienne, ainsi qu'une population coréenne croissante. La communauté juive constitue la plus grande communauté religieuse de Côte Saint-Luc. Sur une population totale d'environ 34 000 personnes, un tiers sont des personnes âgées (65 ans et plus).

Ses nombreux espaces verts (dont 31 parcs), ses programmes sportifs et récréatifs, sa bibliothèque et tous ses services de grande qualité en font une communauté résidentielle de choix dans l'ouest de l'île.

À l'avant-garde en matière de santé et de sécurité, Côte Saint-Luc fut l'une des premières municipalités au Québec à bannir les pesticides et à exiger le port du casque de vélo. Ce fut également une des premières villes au Québec à offrir un programme de compostage résidentiel.

Chef de file en matière de droits de la personne, Côte Saint-Luc défend activement les droits des minorités au Québec et au Canada; dans le parc Pierre Elliott Trudeau, une promenade des droits de la personne est dédiée aux hommes et aux femmes qui, par leurs actions, ont porté bien haut le flambeau des droits de la personne dans le monde. C'est aussi la seule municipalité de l'île de Montréal à offrir un service médical d'urgence (SMU), un service de premiers répondants bénévoles mis sur pied en 1964.

En 2006, Côte Saint-Luc est devenue la première ville de la province à inaugurer un programme de patrouille de citoyens bénévoles. Enfin, la ville possède le seul véritable programme de théâtre de la région; sous le nom de Troupe de théâtre de Côte Saint-Luc, cette compagnie de production théâtrale primée tire l'essentiel de son soutien de commanditaires de la communauté.

La ville met l'accent sur une offre de services de grande qualité et le maintien d'un contrôle rigoureux des finances.



2.1 Nos intervenants

Les intervenants sont des personnes ou des organismes qui s'impliquent en participant aux activités culturelles ou en contribuant au développement et à la promotion de la culture, et qui peuvent bénéficier de l'influence positive d'une politique culturelle. La Ville elle-même est partie prenante et peut devenir un partenaire potentiel d'autres organismes culturels.

Les résidents

Les résidents sont au centre de la politique culturelle. Non seulement ils assistent aux dizaines d'événements culturels présentés chaque année, mais ils participent aussi activement à de nombreuses activités culturelles et créent du contenu culturel. Une politique qui privilégie la culture dans la Ville de Côte Saint-Luc aura un impact positif sur leur qualité de vie.

Les artistes locaux

Côte Saint-Luc possède une communauté artistique florissante qui fait sa fierté. C'est une ville où artistes professionnels et amateurs choisissent de s'établir. Les artistes y sont encouragés et ont de nombreuses possibilités de faire valoir leur talent artistique. Le Service des loisirs et des parcs propose des cours aux artistes en herbe, et la bibliothèque et le Centre communautaire et aquatique offre aux créateurs un endroit où présenter et exposer leurs œuvres.

Les organismes et les groupes communautaires

Côte Saint-Luc abrite de nombreux organismes socioculturels, ainsi que des groupes et des clubs qui jouent un rôle important en tant que partenaires et fournisseurs de contenu culturel : l'Association masculine de Côte Saint-Luc, l'Association féminine de Côte Saint-Luc Troupe de théâtre de Côte Saint-Luc, la Canadian Writers Society et la Société nocturne de ukulélé, entre autres.

Les écoles

Les écoles de Côte Saint-Luc jouent un rôle crucial puisqu'ils exposent les jeunes à la culture par le biais de l'éducation artistique, notamment grâce au programme



photo: Diane Dupuis-Kallos

STEAM (sciences, technologie, ingénierie, arts, maths). En inculquant aux jeunes l'amour des arts, nous veillons à ce que le paysage culturel demeure aussi riche et dynamique que celui d'aujourd'hui. Plus important encore, l'art enseigne aux élèves à penser de façon créative, à résoudre des problèmes et à s'adapter aux situations en demeurant flexible, des attitudes qui sont le moteur de l'innovation, afin de les préparer au monde du travail. La bibliothèque offre non seulement une programmation STEAM, elle collabore aussi avec de nombreuses écoles de Côte Saint-Luc en proposant des sorties éducatives, comme des expositions d'arts et des visites d'auteurs.

Deux académies de musique à Côte Saint-Luc, Fortissimo et West Island Music Academy, qui offrent une éducation musicale à de nombreux jeunes résidents de la communauté. Ces écoles travaillent souvent en partenariat avec la ville pour proposer à des musiciens talentueux de jouer lors d'événements communautaires ou en offrant des récitals ouverts au public. Le Service des loisirs et des parcs propose également de nombreux cours d'arts appliqués aux jeunes et aux moins jeunes.

Les institutions religieuses

Les synagogues et églises sensibilisent leurs fidèles à la culture et à la communauté. Ils sont souvent les hôtes d'une variété d'activités culturelles intéressantes, telles que conférences, ateliers, cours et activités des fêtes, qu'ils offrent à leurs fidèles.

Les résidences pour personnes âgées

Il y a beaucoup de résidences pour personnes âgées à Côte Saint-Luc, notamment Bnai Brith, le Waldorf et St Patrick's Square. Ces résidences proposent généralement une programmation culturelle à leurs résidents, sous forme de cours de peinture, d'appréciation de la musique, de conférences ou de critiques littéraires, ainsi que des sorties au musée ou au théâtre. La bibliothèque agit souvent comme partenaire pour faire profiter les résidences de personnes âgées de sa programmation culturelle et de ses spécialistes.

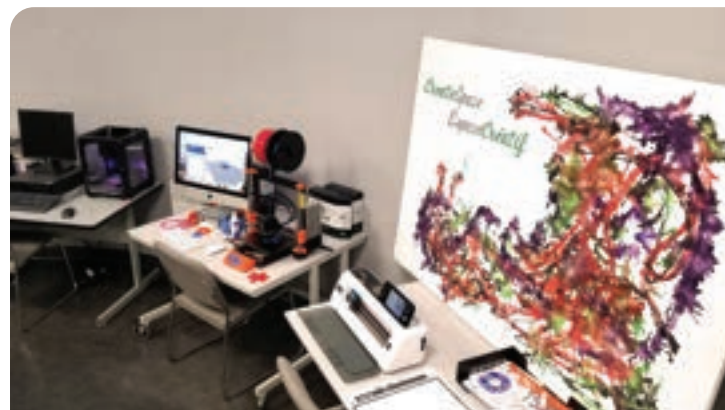
La municipalité

La Bibliothèque publique Eleanor London Côte Saint-Luc est l'un des plus grands diffuseurs de la culture dans la ville, puisqu'elle offre à la communauté une abondance de programmes culturels intéressants et motivants. Depuis les films et la musique, aux livres et à la littérature, en passant par l'art et les spectacles, la bibliothèque est toujours au

cœur de la vie culturelle de la ville. Le nouvellement inauguré EspaceCréatif est un espace collaboratif qui encourage la création l'apprentissage et le partage qui utilise des outils de technologies et traditionnels. Il abrite également la Ruche d'arts de Côte Saint-Luc, un lieu où la créativité a rendez-vous avec la technologie et offre aux résidents de tous âges la possibilité de partager, de créer... et de créer des liens.



Le Centre communautaire et aquatique est une autre installation culturelle qui organise et met en œuvre une variété de programmes culturels et socioculturels. On y trouve un studio d'art ainsi qu'un studio de danse qui proposent à la communauté des programmes d'éducation artistique de qualité. Le parc Rembrandt dispose aussi d'un studio d'art.



3 OÙ EN SOMMES-NOUS AUJOURD'HUI ?

3.1 Ce dont nous sommes fiers

Côte Saint-Luc est fière de son patrimoine et s'enorgueillit d'être une communauté novatrice et créative qui considère la culture comme une priorité. En 2017, le jardin de sculptures Shalom Bloom y était inauguré, avec dix sculptures animalières grandeur nature données par le sculpteur Shalom Bloom. En 2018, le Dr Harry Rosen a fait don de sa sculpture *Reliance/Partenaires* à la Bibliothèque publique Eleanor London Côte Saint-Luc. On trouve aussi dans notre ville la Troupe de théâtre de Côte-Saint-Luc, où des acteurs, écrivains, musiciens et autres membres de la communauté qui partagent la passion pour les arts travaillent ensemble pour offrir des productions théâtrales acclamées par la critique. Tel que mentionné précédemment, la bibliothèque demeure le carrefour culturel dynamique de la communauté.

3.2 Inventaire des ressources culturelles

Qu'est-ce qu'une ressource culturelle ?

Une ressource culturelle est tout ce qui contribue au patrimoine culturel, tangible et non tangible, d'un lieu ou d'une collectivité. Ces ressources sont les activités, les institutions et les personnes qui expriment nos croyances, nos coutumes et nos valeurs communes. Elles comprennent :

- Le patrimoine culturel
- Les espaces et les installations destinés à la culture
- Les organismes culturels communautaires
- Les festivals et les événements

La Ville de Côte Saint-Luc regorge de richesses et de ressources culturelles et doit en tirer parti pour offrir aux résidents une qualité de vie enviable qui fait de notre ville un endroit où il fait bon vivre et qu'il est agréable de visiter.

Nos ressources culturelles définissent notre culture locale et démontrent l'ampleur et la variété des activités culturelles de notre communauté.

Patrimoine culturel

ŒUVRES D'ART PUBLIC

La collection d'œuvres d'art de la Ville

La Ville de Côte Saint-Luc possède des centaines d'œuvres d'art, y compris des sculptures, des peintures, des dessins, des photographies et des imprimés, dont plusieurs sont exposés à la bibliothèque. Les plus importantes pièces de la collection seront présentées dans un catalogue qui devrait être publié dans un avenir rapproché.

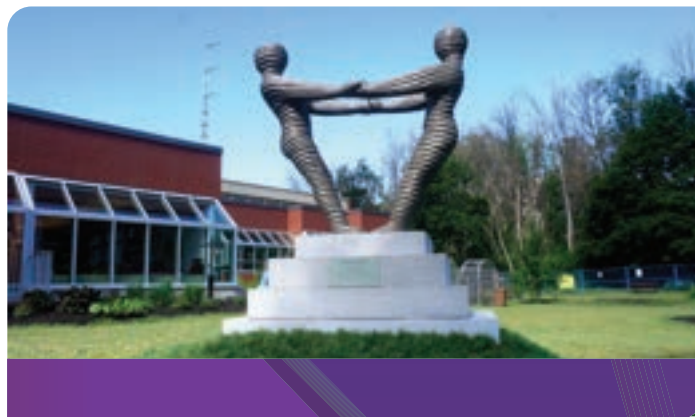
Le jardin de sculptures Shalom Bloom

En 2017, un résident de Côte Saint-Luc, le sculpteur Shalom Bloom, a donné à la Ville dix sculptures grandeur nature à condition que celle-ci aménage un « parc de sculptures animalières ». Le jardin de sculptures Shalom Bloom, situé dans le parc Trudeau, a été inauguré lors de la fête du Canada 2017.



La sculpture du Dr Harry Rosen *Reliance/Partenaires*

Cette sculpture se trouve derrière la bibliothèque, dans les jardins Ashkelon. Elle a été créée par le Dr Harry Rosen qui l'a donnée à la bibliothèque, en 2018. Elle porte l'inscription suivante : « Construire une bibliothèque dans une communauté c'est faire grandir la communauté ».



La sculpture d'Esther Wertheimer *Trois enfants jouant aux cerceaux*

Située derrière la bibliothèque, cette œuvre a été sélectionnée, en 1985, dans le cadre du programme « Intégration des arts à l'architecture » du Ministère des Affaires culturelles du Québec pour orner le nouveau complexe hôtel de ville et bibliothèque.

La sculpture de Linda Covit *Walking Fish*

Créée en 2011, cette œuvre a été sélectionnée pour orner l'entrée du Centre communautaire et aquatique construit récemment.

La sculpture du Dr Harry Rosen *To the Summit and Beyond*

Cette sculpture orne la façade de l'Hôpital Mont Sinai.



Jump Rope Arbor Children's Entryway—Boy and Girl

En édition limitée, conception et fabrication exclusive par Randolph Rose Collection, cette sculpture en bronze d'un garçon et d'une fille soutenant une tonnelle est située au Centre communautaire et aquatique.

MONUMENTS

Cénotaphe

Le cénotaphe est situé dans le parc des Vétérans.

Buste de Yitzhak Rabin de Mitchell Kotansky

Située dans le parc Yitzhak Rabin, cette sculpture de bronze est une commande publique qui a été inaugurée le 9 juin 1996.

Buste de Pierre Elliott Trudeau de Paul Lancz

Cette sculpture de bronze, située à l'entrée du parc Trudeau, a été créée en 1996.



Monument à Arthur Zygielbaum

Ce monument est dédié à Arthur Zygielbaum, qui a aidé les juifs européens pendant la Deuxième Guerre mondiale. Il a été inauguré en 1984 dans le parc Arthur Zygielbaum.

Promenade des droits de la personne

Inaugurée en septembre 2000, la Promenade des droits de la personne est située dans le parc Pierre Elliott Trudeau. Elle comprend une série de plaques sur lutrins qui est à ceux qui, par leur engagement inébranlable au service de l'humanité, ont tenu bien haut le flambeau des droits humains, afin que sa lumière se répande sur le monde.

IMMEUBLES PATRIMONIAUX

8100, chemin de la Côte-Saint-Luc

Pierre Lemieux était un cultivateur. Il a été maire de Côte Saint-Luc de 1905 à 1909 et de 1912 à 1938. Il a construit cette maison en 1927 et son fils l'a ensuite vendue à la ville en 1946, en faisant le premier Hôtel de Ville officiel de Côte Saint-Luc. Pendant les années 1960, alors que l'Hôtel de Ville a déménagé dans l'ancienne école Pie XI sur Westminster, l'ancienne maison des Lemieux a abrité le Service des loisirs. Elle loge actuellement le Service de la protection civile de la municipalité.

SITES PATRIMONIAUX

St. Patrick's Square

St Patrick's Square, situé au 6767 chemin de la Côte Saint-Luc à l'intersection de l'ave. King Edward, abritait à l'origine la première chapelle des Sulpiciens de Côte Saint-Luc, bâtie en 1845. La cloche d'origine de la chapelle est conservée dans l'entrée de cette résidence pour personnes âgées.

Espaces culturels et installations

BIBLIOTHÈQUE

Bibliothèque publique Eleanor London Côte Saint-Luc

La Bibliothèque publique Eleanor London Côte Saint-Luc a été nommée en l'honneur d'Eleanor London, sa fondatrice. La bibliothèque a ouvert ses portes en 1966, dans le centre commercial Côte Saint-Luc, sur le chemin de la Côte Saint-Luc. Depuis ses débuts, elle est la bibliothèque est bien plus qu'un lieu réservé uniquement aux livres. La bibliothèque a déménagé à son emplacement actuel sur le boulevard Cavendish en 1986 et elle est encore le cœur de la communauté.

EspaceCréatif

L'EspaceCréatif de la bibliothèque est un espace de création intergénérationnel qui favorise la culture de création. C'est un endroit où les résidents de tous âges peuvent travailler ensemble sur une variété de projets artistiques et artisanaux et aussi expérimenter avec l'impression 3D, la robotique et d'autres technologies émergentes.

CENTRES COMMUNAUTAIRES

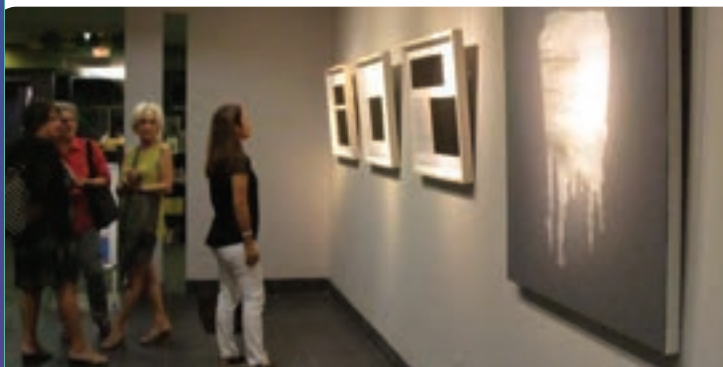
Centre communautaire et aquatique

Le Centre communautaire et aquatique a ouvert ses portes en septembre 2011, sur l'avenue Parkhaven. Ce complexe a été construit avec l'aide financière des gouvernements provincial et fédéral qui a couvert les deux tiers des coûts. Depuis, il est devenu un centre bourdonnant d'activités pour les personnes de tous âges qui profitent des programmes de natation, de conditionnement physique, des programmes pour enfants, et des activités de loisirs de toutes sortes.

GALERIES D'ART

Galerie d'art de la bibliothèque publique de Côte Saint-Luc

Depuis ses débuts, en 1986, la Galerie d'art de la bibliothèque a présenté de nombreuses expositions de peinture, de photographie, de lithographie, d'arts textiles et de sculpture. C'est une galerie d'art publique qui propose des expositions du plus haut niveau et qui présente à la communauté des artistes établis de réputation nationale et internationale.



L'espace artistique communautaire de la bibliothèque publique de Côte Saint-Luc

L'espace artistique communautaire a vu le jour en 2009, en réponse à la demande de résidants qui cherchaient un endroit pour exposer leurs œuvres. Chaque année, la bibliothèque organise une célébration des arts communautaires pour permettre aux exposants de l'année écoulée de prendre part à une exposition de groupe d'un soir seulement à l'auditorium Harold Greenspon.

AUDITORIUMS

Auditorium Harold Greenspon

L'auditorium Harold Greenspon, situé à l'hôtel de ville, est le site culturel principal pour accueillir les concerts, causeries d'auteurs, films et conférences, en plus des productions de la Troupe de théâtre de Côte Saint-Luc. Nommé en l'honneur du conseiller Greenspon pour sa contribution à la vie municipale, l'auditorium peut accueillir 257 spectateurs dans une configuration de sièges non fixes et il a une capacité de 190 avec sièges fixes.



Auditorium Syd Wise

L'auditorium Syd Wise se trouve dans le Centre éducatif pour adultes Wagar. Il est souvent utilisé par la Ville pour des événements culturels.

PARCS

Côte Saint-Luc compte 31 parcs. Voici ceux qui sont particulièrement utilisés pour les activités et événements culturels.

Jardins Ashkelon

Le parc derrière la Bibliothèque publique Eleanor London Côte Saint-Luc a été nommé officiellement Jardins Ashkelon le 22 avril 1988, en l'honneur de la ville jumelle de notre municipalité, en Israël. Cet espace invitant et magnifique est souvent utilisé pour des activités de la bibliothèque et d'autres activités culturelles. On y trouve une terrasse qui est une véritable oasis et où l'on a installé fièrement la sculpture *Reliance/Partenaires* donnée récemment par le Dr Harry Rosen.

Parc Pierre Elliott Trudeau

Le parc Pierre Elliott Trudeau est un magnifique parc situé à l'extrémité nord de Côte Saint-Luc. Dans ce parc, il y a trois terrains de baseball/softball, le lac Centennial, avec location de pédalos en été, trois chalets, l'annexe de la Confédération avec sa scène extérieure, 92 820 mètres carrés d'espaces verts superbement aménagés, incluant le jardin de sculptures Shalom Bloom. Le parc accueille une variété d'activités culturelles, notamment Shakespeare-in-the-Park.



Organismes culturels communautaires

GROUPES ARTISTIQUES COMMUNAUTAIRES

La Troupe de théâtre de Côte Saint-Luc

La Troupe de théâtre de Côte Saint-Luc est une initiative communautaire gérée par la ville qui a vu le jour à l'été 2011. L'objectif de la troupe est de rassembler des acteurs, écrivains, musiciens et autres membres de la communauté artistique afin de présenter des œuvres théâtrales dans un environnement inclusif, en mettant l'accent sur le travail d'équipe et la camaraderie plutôt que la célébrité. Ces dernières années, la troupe a reçu de nombreux prix et distinctions pour ses performances.



Canadian Writers' Society

La Canadian Writers' Society est un organisme qui permet aux écrivains publiés ou non de se rencontrer à la Bibliothèque publique Eleanor London Côte Saint-Luc pour partager leurs connaissances, leurs expériences et leurs écrits. La Société publie un journal d'information, The Write Place, qui contient des articles et des conseils pour les écrivains en herbe désireux de parfaire leur art.

Guilde de courtepoinTE de Côte Saint-Luc

La Guilde de courtepoinTE a commencé ses activités en 2002 à l'initiative d'un groupe d'amies passionnées de la courtepoinTE qui ont senti le besoin de permettre aux adeptes de se retrouver au sein d'une guilde. Ouverte à tous, la guilde a pour mandat d'encourager les artisans désireux d'apprendre, de partager, et de soutenir les œuvres de bienfaisance.

Société nocturne de ukulélé

La Société nocturne de ukulélé—After Dinner Ukulele Society—est un club qui a été fondé en mai 2013 par Eliezer Turgel. Sa mission est de rassembler les joueurs de ukulélé dans une communauté où les membres peuvent apprendre à jouer de leur instrument, améliorer leurs compétences et jouer pour d'autres dans une ambiance agréable. Les membres peuvent tisser des amitiés en jouant des pièces et en partageant des techniques, tout en ayant l'occasion d'organiser des séances d'impro et de faire valoir leur talent.

La Ruche d'art de Côte Saint-Luc

La Ruche d'art Côte Saint-Luc se rencontre deux fois par mois dans les locaux de l'Espacecréatif, un lieu accueillant où les artistes autant que les non-artistes peuvent se retrouver pour créer et échanger.

L'Académie de musique et des arts Fortissimo

L'Académie Fortissimo a vu le jour en 2003 lorsque Svetlana Klempner a eu l'idée de faire de son entreprise en plein essor une académie offrant une formation musicale complète et rigoureuse en voix, guitare, violon, chant choral et bien plus encore. L'académie est aujourd'hui un organisme à but non lucratif installé dans un établissement spacieux et entièrement équipé, dont le succès repose sur un soutien institutionnel et individuel.

L'Orchestre des musiciens du monde (OSMM)

L'Orchestre symphonique des musiciens du monde a été fondé en 2006 par le chef d'orchestre Joseph Milo et son épouse Lucy Ravinsky. Cet orchestre unique en son genre a été créé lorsqu'il a été découvert que de nombreux musiciens professionnels récemment immigrés à Montréal n'avaient pas l'occasion de mettre à profit leurs précieux talents dans leur nouvelle patrie. L'OSMM est composé de 55 musiciens : environ 80 % proviennent de 15 pays différents à travers le monde et 20 % sont originaires de Montréal.

SOCIÉTÉS HISTORIQUES

Société historique de Côte Saint-Luc

Fondée en 2016, la Société historique de Côte Saint-Luc vise à recueillir, conserver et rendre accessibles les histoires et les souvenirs qui font partie intégrante du tissu social de Côte Saint-Luc.

CLUBS

Association masculine de Côte Saint-Luc

L'Association masculine de Côte Saint-Luc accueille les résidents de 55 ans et plus. Fondée en 1987, l'association invite des conférenciers au niveau local, provincial et national tous les jeudis matins. Elle organise différentes activités, telles que le conditionnement physique, les quilles, le bridge, le golf, le chant choral, ainsi que des groupes de discussion.

Association féminine de Côte Saint-Luc

L'Association féminine de Côte Saint-Luc accueille les femmes de 55 ans et plus. Ses membres se rencontrent les mercredis pour des activités et des programmes stimulants, y compris des conférenciers et les jeux de canasta et mah-jong.

Centre de créativité sociale

Le Centre de créativité sociale, situé sur l'avenue Clanranald, propose des activités éducatives et récréatives, des cours d'art, de sculpture et de conditionnement physique, et d'autres activités récréatives. Il est associé à la Ville de Côte Saint-Luc depuis longtemps.

Club de fabrication de bijoux

Le Club de fabrication de bijoux est une initiative de la bibliothèque. Les membres se rencontrent à l'Espacecréatif pour fabriquer des bijoux et socialiser.

COMITÉS CONSULTATIFS MUNICIPAUX

Le Comité de la bibliothèque et de la culture

Mis sur pied en 2007, le Comité de la bibliothèque et de la culture comprend des membres du personnel de la bibliothèque, le conseiller responsable du portefeuille, et 3 ou 4 membres du public. Dans le cadre de son mandat actuel axé sur les arts et la culture, il conseille le conseil municipal sur des questions culturelles.

Festivals et événements

CIRCUITS ET SENTIERS PATRIMONIAUX

Promenade de Jane

La promenade de Jane doit son nom à Jane Jacobs, militante urbaine renommée. Ces marches ont vu le jour à Toronto mais se sont étendues à plus de 134 villes sur 6 continents. Elles ont lieu chaque année depuis 2007, le week-end de son anniversaire, généralement le premier week-end de mai. Participer à une promenade de Jane est un excellent moyen de connaître les communautés dans lesquelles nous vivons. Depuis 2017, la promenade annuelle est organisée par la bibliothèque et le focus est sur la patrimoine.

CÉLÉBRATIONS SAISONNIÈRES

Le Service des loisirs et des parcs organise plusieurs événements saisonniers pour rassembler les gens, comme le carnaval d'hiver, la danse de la Saint-Valentin, la fête de l'Halloween sur glace et la fête du Canada.

SPECTACLES DES ARTS DE LA SCÈNE

La Bibliothèque et le Service des loisirs et des parcs organisent un grand nombre d'événements artistiques, notamment des concerts en salle et en plein air, Shakespeare-in-the-Park, le concert du Comité des chats, ainsi que les représentations de la Troupe de théâtre Côte Saint-Luc.

FESTIVALS DE CINÉMA

La bibliothèque offre un grand choix de films tout au long de l'année, comme le Club de films Bright Lights, Mercredi après-midi au cinéma, Soirée cinéma en famille, Sunday Blockbusters, sans oublier le Ciné-Club.

PROGRAMMES DE LA BIBLIOTHÈQUE

La bibliothèque propose toute l'année différents programmes pour les enfants et les adultes, y compris des conférences sur la musique, les arts, l'histoire, les actualités et les voyages, des discussions sur les livres, des expositions, l'Heure du conte, etc.



3.3 L'analyse SWOT

L'analyse **S**trengths, **W**eaknesses, **O**pportunities, **T**hreats (ou analyse FFPM, **F**orces, **F**aiblesses, **P**ossibilités et **M**enaces) est un outil qui examine ces facteurs dans l'environnement interne et externe d'une organisation ou d'une communauté. Une analyse SWOT a été réalisée par le Comité de la bibliothèque et de la culture sur la situation culturelle et les ressources à Côte Saint-Luc. Voici le résumé des résultats de l'analyse SWOT de la situation actuelle pour Côte Saint-Luc.

Quelles sont les **forces** de Côte Saint-Luc ? (internes)

- S**
- La bibliothèque
 - Le centre communautaire et aquatique
 - L'engagement de la ville en faveur d'un excellent service à la clientèle
 - La Troupe de théâtre de Côte Saint-Luc
 - La galerie d'art de la bibliothèque
 - Une vaste communauté d'artistes
 - Une communauté cultivée et instruite
 - Un espace création artistique communautaire pour les expositions
 - Des installations d'art public
 - Un grand nombre de bénévoles
 - Le personnel municipal inventif et créatif
 - Ses nombreux parcs et espaces verts
 - Un environnement sécuritaire
 - Le haut niveau d'engagement et de participation
 - Une communauté bien réseautée

Quelles sont les **faiblesses** de Côte Saint-Luc ? (internes)

- W**
- Manque d'espace dans les installations actuelles
 - Possibilités limitées d'élargir l'offre culturelle au-delà des grands centres
 - Manque de connaissance de l'offre culturelle
 - Les ressources financières et humaines limitées
 - Programmation estivale extérieure limitée
 - Options de transport limitées
 - Le peu d'activités culturelles qui plaisent aux jeunes adultes
 - Ressources limitées pour la planification et la préservation du patrimoine
 - Coordination limitée entre les acteurs culturels

Quelles sont les **possibilités** de Côte Saint-Luc ? (externes)

- O**
- Les subventions disponibles pour les arts et la culture
 - Les possibilités de commandite
 - Les occasions de dons et de legs
 - La culture Maker
 - Le réaménagement de secteurs stratégiques
 - Les opportunités d'associations pour réduire le fardeau des ressources de la ville
 - Le multiculturalisme croissant
 - Les concours pour favoriser la participation et l'acquisition de connaissances
 - L'implication des jeunes dans le développement de la programmation
 - La programmation intergénérationnelle
 - Les moyens d'attirer davantage de dons d'œuvres d'art
 - Les espaces verts sur The Avenue
 - La cuisine commerciale
 - Le grand nombre de lieux de rassemblement public intérieurs et en plein air
 - Plus de consultation et de transparence pour une participation accrue du public

Quelles sont les **menaces** de Côte Saint-Luc ? (externes)

- T**
- Les ressources financières limitées
 - Les défis liés à l'amélioration des transports
 - La pénurie de main-d'oeuvre
 - Les variations de température qui nuisent à la participation aux activités extérieures, été comme hiver
 - Les autres enjeux prioritaires de la ville, comme les infrastructures
 - La vulnérabilité du budget pour les arts et de la culture, souvent considérés comme « utiles » plutôt qu'essentiels
 - Les autres choix culturels à proximité, comme le Centre Segal et la Bibliothèque publique juive

4 OÙ ALLONS-NOUS ?



photo: Kiran Ambwani

4.1 Énoncé de vision

En valorisant et en soutenant les arts et la culture, nous bâtissons une communauté solide et dynamique, en créant non seulement plus de beauté, de bonheur et de rapprochement dans le monde, mais en rassemblant les gens de tous les horizons dans une célébration de l'inclusion, de la diversité et de la tolérance.

Notre engagement

La municipalité joue un rôle de premier plan dans l'unification de la vie culturelle dans la ville. Elle doit faire preuve de leadership non seulement lors de la création et de l'adoption de cette politique culturelle, mais également pour mettre à l'avant son soutien pour l'infrastructure culturelle, les initiatives, les organisations et les artistes de la communauté. Avant tout, elle est responsable de la coordination des communications associées aux activités culturelles à Côte Saint-Luc et de la fourniture des ressources nécessaires pour que cette culture puisse prospérer dans cette ville. Plus précisément, la Ville de Côte Saint-Luc s'engage à agir comme :

Promoteur et défenseur : Nous veillerons à célébrer et à promouvoir les initiatives artistiques et culturelles en utilisant les ressources et les mécanismes de marketing nécessaires afin de favoriser et de générer la participation artistique.

Facilitateur et courtier en informations : Nous agirons comme une ressource centrale afin de rassembler et de communiquer des connaissances sur le patrimoine de la ville et de collecter et diffuser des informations sur les artistes, les activités culturelles et la communauté.

Créateur et innovateur : Nous créerons des opportunités d'expression personnelle et nous serons un chef de file dans le domaine culturel.

Gardien et hôte : Nous organiserons des événements culturels pour le plus grand plaisir de tous les résidents et nous développerons et entretiendrons les installations urbaines et les espaces extérieurs propices à l'expression créative et aux activités communautaires.

Conservateur et collectionneur : Nous collecterons et exposerons des œuvres d'art dans nos espaces intérieurs et extérieurs, et nous collecterons, préparerons et exposerons des collections patrimoniales.

Partenaire et partie prenante : Nous travaillerons avec les artistes, les professionnels de la création, les organisations et les groupes communautaires pour soutenir la programmation culturelle et créer de nouvelles opportunités.

Bailleur de fonds et chercheur de fonds : Nous soutenons la programmation culturelle par le biais d'une politique budgétaire responsable et nous resterons à l'affût des possibilités de subvention auprès d'autres ordres de gouvernement.

4.2 Principes directeurs

Les arts et la culture jouent un rôle important dans l'amélioration de la qualité de vie

Les arts et la culture font naître un sentiment d'appartenance et créent une qualité de vie enviable. Les arts contribuent en particulier au bien-être d'une communauté, à la création d'un esprit communautaire et de quartiers dynamiques. Les initiatives artistiques et culturelles favorisent l'apprentissage pour tous et encouragent donc les gens à demeurer des apprenants actifs tout au long de leur vie, un atout pour une meilleure qualité de vie. La ville soutient l'expression artistique afin d'améliorer la qualité de vie de ses résidents et de la communauté dans son ensemble.

Les arts et la culture ont un impact positif sur le bien-être des individus

La culture est un avantage non seulement pour les communautés, mais aussi pour les individus. Les arts peuvent être une source d'émerveillement capable de procurer des expériences à la fois intellectuelles et affectives. L'expression artistique contribue à forger une identité individuelle et peut contribuer au sentiment d'appartenance d'une personne. Les arts peuvent aider à lutter contre l'isolement social en faisant participer des résidents. L'éducation artistique contribue à créer un environnement scolaire motivant et propice à l'apprentissage et au développement humain.

Côte Saint-Luc est fière de sa riche communauté artistique et culturelle

Côte Saint-Luc regroupe une grande communauté d'artistes, notamment des artistes en arts visuels, des artisans, des musiciens, des écrivains et des interprètes. Chacun joue un rôle différent et nécessaire en contribuant à la santé et au bien-être de la communauté. Les personnes créatives procurent à la communauté joie, interaction et inspiration, mais elles peuvent aussi nous inciter à nous intéresser à des questions de société. La ville est fière d'appuyer ses artistes et reconnaît leur contribution importante au tissu social de notre communauté.

La participation à la culture est un moyen de faire grandir la communauté

Lorsque des gens se rassemblent, il se crée un sentiment d'appartenance. La Ville de Côte Saint-Luc s'efforce d'offrir différents types d'expériences culturelles afin de rapprocher les jeunes et les moins jeunes, renforçant ainsi les liens au sein de la communauté. La ville reconnaît également qu'elle se compose de nombreuses communautés culturelles différentes. Une programmation culturelle qui célèbre la diversité améliore la qualité de vie en favorisant la tolérance. Les arts soutiennent également une démocratie forte, en engageant les citoyens dans le discours civique, en mettant à l'avant-scène des enjeux importants et en encourageant la résolution collective des problèmes.

La Ville joue un rôle important en rendant la culture accessible à tous

Rendre la culture accessible à tous les résidents est une priorité pour la ville. Les arts créent des conditions équitables et sont ouverts à la participation de tous les individus et de tous les groupes socio-économiques. Les événements et les activités proposées reposent sur une communication efficace et rapide afin de favoriser la participation. Qu'il s'agisse d'une communication numérique ou par le biais d'outils promotionnels visuels et écrits dans toute la ville, la clarté, l'actualité et la qualité de la communication améliorent l'accessibilité.

La création d'espaces publics dynamiques est essentielle pour créer une vie culturelle dynamique

La ville valorise le concept de création d'espaces dans la planification de nouveaux lieux publics ou l'amélioration d'espaces existants. Elle met l'accent sur la création d'espaces attrayants et sur l'importance de les concevoir pour les gens. Il s'agit ici d'un processus intentionnel qui repose largement sur la participation du public. Pour ce qui est des arts et de la culture, la ville concevra ses espaces d'un point de vue culturel, en se demandant : Cet espace attirera-t-il les gens ? Les gens pourront-ils s'y rassembler pour participer à une activité culturelle en éprouvant un sentiment de connexion et d'appartenance ? Et enfin, nos espaces ont-ils ce qu'il faut pour apporter vitalité et dynamisme à la communauté?

5 PRIORITÉS STRATÉGIQUES

Les priorités stratégiques suivantes correspondent à la vision culturelle, aux valeurs et aux principes directeurs de la ville.

Connecter les personnes, les programmes et les lieux

1

PRIORITÉ STRATÉGIQUE

- Améliorer les communications culturelles partout dans la ville pour que les résidants soient bien informés des programmes et des activités à venir.
- Développer, entretenir et améliorer les espaces culturels et les installations qui soutiendront des expériences artistiques de grande qualité.
- S'assurer que les programmes et les services culturels sont accessibles à tous, sans distinction d'âge, de capacité ou de mobilité.
- Présenter la ville comme une destination culturelle en organisant des programmes et des événements culturels qui attirent un public plus large.

Créer un sentiment d'identité et d'appartenance

2

PRIORITÉ STRATÉGIQUE

- Créer des occasions pour que les différentes communautés culturelles puissent se rencontrer de façon enrichissante.
- Créer et promouvoir des opportunités artistiques intergénérationnelles.
- Refléter et soutenir l'inclusion et la diversité dans tous les aspects de la programmation artistique et culturelle.
- Accueillir et faciliter l'intégration des nouveaux arrivants par le biais des organisations culturelles de la ville.

Raconter notre histoire

3

PRIORITÉ STRATÉGIQUE

- Créer des outils pour faciliter l'accès à l'histoire, aux récits et aux souvenirs de la ville.
- Identifier et protéger les sites et les bâtiments d'intérêt historique.
- Mettre en valeur les atouts culturels et le patrimoine de la ville au moyen de tours guidés, de conférences et de publications.
- Chercher des occasions de préserver diverses collections d'intérêt ou de valeur historique.

Consulter, impliquer et collaborer

4

PRIORITÉ STRATÉGIQUE

- Créer des occasions pour les résidants, et en particulier les jeunes, de prendre part au processus de planification culturelle.
- Tirer parti des talents et des ressources chez nos résidants pour créer les leaders culturels de demain.
- Chercher des occasions de parrainage et de partenariat pour des activités et des projets culturels.
- Créer des occasions pour les artistes locaux de partager leur travail, leur processus de création artistique et leurs passions.